
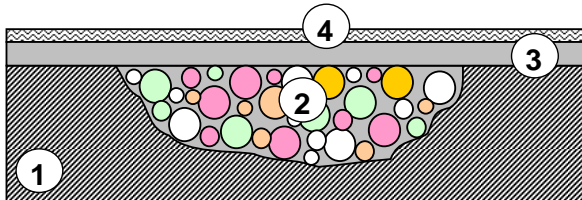


Objektname:	Architekt / Bauingenieur:	Änderung:	Musterlösung: 01/2011 Die Anwendbarkeit dieser Lösung ist stets am konkreten Bauvorhaben zu überprüfen.
	Datum:	Seite: 1 von 2	
Aufgestellt von:	Inhalt: Hinweise zum Verfüllen einer Kiesschüttung mit weber.floor 4655 oder 4602		

## Anwendungsbereiche:

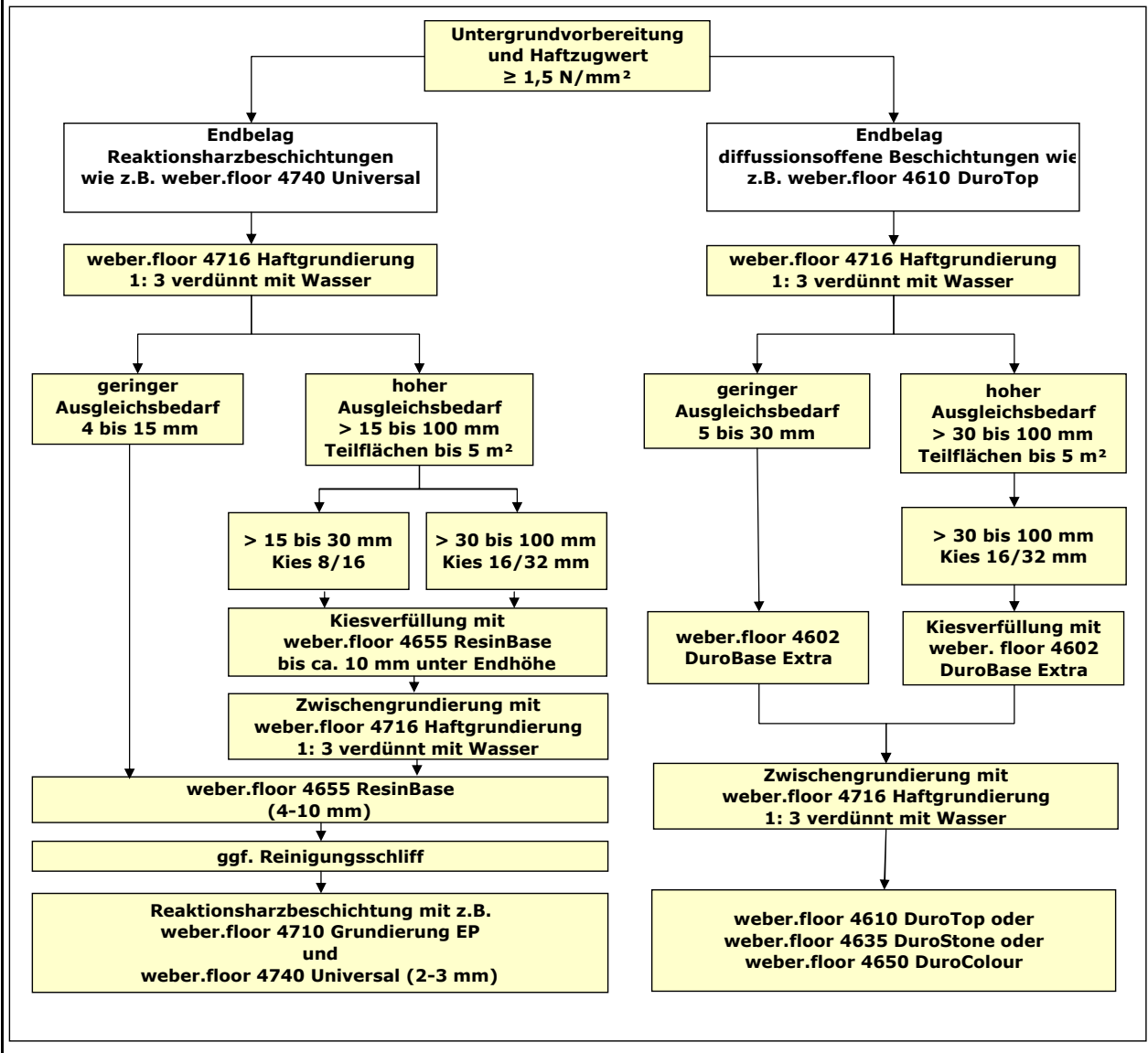
### Hinweise zum Verfüllen einer Kiesschüttung mit weber.floor 4655 oder 4602 im Bereich Industrie und Gewerbe


#### Aufbau:



- Schutz- oder Reaktionsharzbeschichtung (4)
- auf zwischengrundierte Untergrunde aufgetragene Ausgleichsschicht mit weber.floor 4610, 4630, 4635 oder 4650 bzw. 4655 (3)
- mit floor 4716 grundierte Fehlstelle, mit Kies verfüllt und mit weber.floor 4602 bzw. 4655 vergossen (2)
- tragende Konstruktion (Beton) (1)

#### Übersicht:



Objektname:	Architekt / Bauingenieur:	Anderung:	Musterlösung: 01/2011 Die Anwendbarkeit dieser Lösung ist stets am konkreten Bauvorhaben zu überprüfen.
	Datum:	Seite: 2 von 2	
Aufgestellt von:	Inhalt: Hinweise zum Verfüllen einer Kiesschüttung mit weber.floor 4655 oder 4602		

## ARBEITSANWEISUNG:

### Anwendung:

#### **Unter dichten Reaktionsharz-Beschichtungen Kiesverfüllung mit: floor 4655 ResinBase**

Verfüllmaterial 4655 hat ca. 1 mm Größtkorn

Zur Ausführung einer funktionierenden Kiesschüttung ist nur gewaschener, nicht saugender, trockenerer Kies mit Rundkorn geeignet. Nicht geeignet sind plattige Kornformen wie z.B. Weserkies oder gebrochene Körnungen.

Empfohlene Körnung für Füllhöhe: bis ca. 30 mm Körnungen 8 – 16 mm ab ca. 30 mm Körnungen 16 – 32 mm  
empfohlene Füllhöhe: flächig max. 5 cm Einzelstellen bis 5 m<sup>2</sup> (Löcher, Schlitze) max. 10 cm

Um einen optimalen Beschichtungsuntergrund herzustellen sollte nach dem Verguss der Kiesschüttung ein abschließender Feinausgleich mit weber.floor 4655 ResinBase erfolgen.

### Anwendung:

#### **Unter diffusionsoffenen Beschichtungen wie z.B. weber floor 4610 DuroTop Kiesverfüllung mit: weber.floor 4602 DuroBase Extra**

Verfüllmaterial weber.floor 4602 hat ca. 2 mm Größtkorn und Fasern.

Zur Ausführung einer funktionierenden Kiesschüttung ist nur gewaschener, nicht saugender, trockenerer Kies mit Rundkorn geeignet. Nicht geeignet sind plattige Kornformen wie z.B. Weserkies oder gebrochene Körnungen.

Empfohlene Körnung für Füllhöhe: über 30 mm Körnung: 16 – 32 mm  
empfohlene Füllhöhe: flächig max. 6 cm

Einzelstellen bis 5 m<sup>2</sup> (Löcher, Schlitze) max. 10 cm

### **Verbund zum Untergrund**

Bei lose aufgelegtem Kies wird auf der Kontaktfläche zum Untergrund je nach Kornform ca. 20 bis 40 % des Untergrundes nicht mit Vergussmaterial benetzt. Aus diesem Grund ist sicherzustellen, dass die Oberflächenzugfestigkeit des Untergrundes sicher 1,5 N/mm<sup>2</sup> beträgt.

### **Verbrauch**

Bei Rundkornkies beträgt der Anteil des Verfüllraumes zwischen 40 und 45 %. Dies bedeutet je cm Schichtdicke 4 bis 4,5 l/m<sup>2</sup> Mörtelanteil.

Daraus ergibt sich als Verbrauch je cm Füllhöhe: 6,8 bis 7,7 kg/m<sup>2</sup>

### **Wartezeit bis zum Endausgleich**

Nach frühestens 3 Stunden kann die Zwischengrundierung mit weber.floor 4716 Haftgrundierung im Mischungsverhältnis 1: 3 erfolgen. Sobald die Grundierung gut angetrocknet ist, kann die nächste Schicht aus weber.floor 4655, 4610 oder 4630 aufgebracht werden.

### **Wartezeit bis zur Reaktionsharzbeschichtung bei weber.floor 4655**

Frühestens nach 24 Stunden besser 48 Stunden nach Einbringen der letzten Schicht kann die Flächen für die Beschichtung vorbereitet werden. Die Fläche kann mittels leichtem Kugelstrahlen oder durch einen Reinigungsschliff für die Beschichtungsarbeiten vorbereitet werden. Während der gesamten Zeit ist für gute Austrocknungsbedingungen und ausreichend Luftwechsel zu sorgen. Danach Fläche absaugen und die Beschichtung aufbringen.